

Un Fil à la Patte

De Georges Feydeau



Mise en scène
Isabelle Starkier

Avec

Christine Beauvallet, Marion Champenois, Christophe Charrier, Julien Eynard, Paul Grenier, Florent Mousset, Lionel Pascal, Jessica Rivière, Lucie Toulmond, Jacques Trin

Décor

Jean-Pierre Benzekri

Costumes

Martine Briand

Musique originale et piano

Christophe Charrier

Star Théâtre / Cie Isabelle Starkier



Administration : Elsa Brès : 06 21 05 19 81 / star.theatre@wanadoo.fr

Diffusion : Christine Beauvallet : 06 82 09 33 04 / startheatre.diff@gmail.com

Suivez notre actualité sur Facebook et sur www.startheatre.fr

Voir ce spectacle

Le 24 mai 2012 à Romainville (Seine-Saint-Denis)
Palais des Fêtes

Le 15 septembre 2012 à Châtillon sur Seine (Côte d'Or)

Le 24 novembre 2012 à Sens (Yonne)

Les 12 et 13 février 2013 à Haguenau (Bas-Rhin)
Relais Culturel

Le 15 mars 2013 à Saint Louis (Haut-Rhin)
La Coupole

Le 9 avril à Aulnay-sous-Bois (Seine-Saint-Denis)
Espace Jacques Prévert

Un Fil à la Patte

L'histoire

Comment se débarrasser d'une maîtresse lorsqu'on prévoit de se marier le jour même avec une riche héritière ? Voici ce à quoi s'emploie Bois d'Enghien, amant de Lucette Gautier, chanteuse de café-concert, artiste réclamée par la baronne Duverger pour la signature du contrat de mariage de sa fille avec... Bois d'Enghien lui-même.

La pièce met en jeu autour de Bois d'Enghien une dizaine d'individus qui gravitent dans la dépendance aux autres : Bouzin, clerc de notaire et compositeur raté en mal de reconnaissance, Irrigua, furieux Général sud-américain en exil, prêt à tuer pour posséder à son tour la chanteuse. Fontanet, le bon camarade gaffeur, d'autant plus affectueux qu'il sent terriblement mauvais, Viviane, l'héritière capricieuse qui n'aimera qu'un homme convoité par les autres...

Nous avons choisi de mener ce ballet de têtes dans notre société contemporaine où l'individualisme vire à l'hystérie égotiste. Derrière le rire, il y a la rage. Et une galerie de portraits d'une modernité étonnante : les parvenus se bousculent et marchent sur les humiliés et les dépressifs qui eux-mêmes se vengent sur les domestiques et les ratés...

Revisiter Feydeau aux frontières de la raison

« C'est une maison de fous » déclare Bouzin. Et c'est vrai. La folie est une thématique récurrente chez Feydeau. La folie, l'enfermement psychiatrique, présents un peu partout dans son œuvre – et en lui, puisqu'il a fini sa vie à l'asile, en se prenant tour à tour pour le fils de Napoléon III et pour Napoléon III lui-même. Un Fil à la Patte est une œuvre qui conjugue à souhait comique et absurde, parfois aux frontières de la raison. Chacun vit dans un individualisme narcissique qui tourne en rond. « Je ne m'occupe que de moi » lâche Bois d'Enghien, et c'est le sauve-qui-peut général, la débandade d'une société sans repères où seul l'argent émeut et fait encore courir.

Explorer les rouages du comique. . .

Monter cette pièce, c'est d'abord démonter la machinerie comique en dévoilant les plus secrets rouages : la cruauté humaine faite d'indifférence à l'autre, voire d'autisme ; le cynisme pré-Guitry sur les modalités sociales et mondaines ; la folie sous-jacente en chacun et qu'une seule petite et simple situation peut contribuer à faire surgir.

. . . et de la cruauté

Derrière le rire, il y a alors des larmes, de la compassion, de la souffrance et de la rage. Et une galerie de portraits d'une modernité étonnante : les parvenus se bousculent et marchent sur les humiliés et les dépressifs qui eux-mêmes se vengent sur les domestiques et les ratés.

Une modernité étonnante

Nous avons donc choisi de mener ce ballet de « têtes » dans notre société contemporaine qui ressemble fort à celle de la fin du dix-neuvième, une société où les valeurs humaines et fraternelles sont remplacées par la loi des finances, où l'individualisme vire à l'hystérie égotiste. On y trouve de tout : l'adolescente en révolte contre une mère business woman perpétuellement plongée dans les cours de la Bourse ; le junkie de la bonne société ; la star du rock en bottes de cuir ; la boulimique dépressive ; la soubrette salace et la domestique nazie... Les repères de ce monde déréglé sont le sexe, le fric, la violence, et pour finir, une cuvette des WC, intimité vaseuse où tout se dissout dans le néant.

Des gags dignes des Monty Python. . .

Nous avons cherché avec les comédiens à naviguer entre ces extrêmes qu'offre le théâtre de Feydeau : les gags qui se transforment en délires verbaux, sonores et visuels dignes des Monty Python, et les petits moments de solitude absolue et de tragédie intime de ces personnages ridicules et attachants. Le décor – une suite de paravents modulables – compose une série de portes qui claquent dans le vide et cachent mal les intimités domestiques : chambre à coucher d'où on entend les bruits d'amoureux et de couples en train de se défaire ; salle à manger où les fausses amitiés se nouent autour de la « grande bouffe » ; cabinet de toilette où l'on se déshabille et où l'on se regarde dans le miroir de la cuvette...

. . . scandés par une musique originale

Le piano accompagne les entrées et les sorties, les courses poursuites et les pas de deux des personnages, sans oublier les grandes chansons qui scandent les actes et en constituent les hymnes.

Des comédiens débridés, un travail de chœur

Le travail d'acteur s'est construit autour des apartés à la « Kvetch » et des chœurs qui déréalisent les situations les plus triviales, obligeant chaque comédien à une virtuosité des ruptures, un travail physique où le corps s'engage dans de véritables chorégraphies mais aussi une interprétation qui prend en compte le comique et son rythme infernal, tout comme la vérité tragique de tous ces humains dont le masque se craquèle. Grâce à une équipe de splendides jeunes comédiens, tout juste sortis des trois années de l'École du Sudden sous la direction de Raymond Acquaviva, le spectacle virevolte et s'enfièvre avec une énergie stupéfiante, un enthousiasme et une bonne humeur communicatifs.

Isabelle Starkier

Georges Feydeau, l'auteur

Fils de l'écrivain réaliste Ernest Feydeau, Georges Feydeau se tourne très tôt vers le monde des lettres. Encouragé par Eugène Labiche, auteur de vaudevilles célèbres, il écrit deux comédies, *Le Diapason* et *Amour et piano*, ainsi que des monologues dont il fait la lecture dans des cabarets parisiens. A 25 ans, il écrit et fait jouer *Tailleur pour dames* qui recueille succès auprès du public et reconnaissance du milieu théâtral. C'est en 1892, avec *Monsieur Chasse* qu'il devient célèbre. Georges Feydeau écrit ses plus grandes réussites de 1892 à 1912 au rythme incroyable d'une pièce par an, *On purge bébé*, *Occupe toi d'Amélie...* Ses pièces ont toutes été saluées, souvent imitées et sont encore jouées aujourd'hui. S'il domine le théâtre de Boulevard de la fin du XIXe siècle, son sens du quiproquo et sa capacité à transformer une situation banale en délire scénique, ont fait dire de lui qu'il a annoncé le théâtre burlesque et l'absurde de Ionesco. (source : evene.fr)

Isabelle Starkier, mise en scène

Ancienne élève de l'ENS, Isabelle Starkier est agrégée de Lettres et l'auteure d'une thèse sur le théâtre yiddish.

Côté scène, elle a suivi les cours de Daniel Mesguich et ceux des Quartiers d'Ivry sous Antoine Vitez puis Philippe Adrien. En 1985, elle crée une compagnie, le Star Théâtre, qui compte aujourd'hui une quinzaine d'acteurs, un scénographe, une costumière, un compositeur et deux auteurs. Elle a mis en scène notamment la Dernière Nuit d'Otto Weininger de J.Sobolb (1988-91), Le Cabaret de la grand'peur de Brecht et Weill (1992-2008), Molly des sables de F. Gallaire (1994-2008), En pièces de Marivaux-Feydeau-Pirandello (2000-2002), Le Marchand de Venise (2003), Têtes rondes et têtes pointues de Brecht (2004-2008). Et plus récemment : Scrooge d'après Dickens (2005), Le Bal de Kafka (2006) de T.Daly, à Paris et en Avignon et tournée jusqu'en 2011, Monsieur de Pourceaugnac de Molière (2008), Résister, c'est exister (2008) d'A.Guyard à partir de textes de résistants, interprété par F.Bourcier, en tournée et à Avignon, Quichotte d'après Cervantès en 2009 à Avignon, en tournée et à Paris et Un fil à la patte de Feydeau (2010) au Sudden à Paris, puis en Avignon, Richard III (ou presque) de T. Daly (2010) à Avignon, Paris puis en tournée et enfin l'Homme dans le plafond de T.Daly à Paris et en tournée.

Elle a également été l'assistante de Daniel Mesguich et, outre nombre d'évènements et mises en espace, elle a mis en scène cinq spectacles en Israël. Elle a publié de nombreux articles dans diverses revues et colloques sur le théâtre.

Jean-Pierre Benzekri, décors

Caricaturiste, **Jean-Pierre Benzekri** a travaillé comme décorateur en Israël pour les Festivals d'Akko, du Teatr'Oneto, puis en France avec Isabelle Starkier, Jules-Benjamin Rosette, Alain Blanchard, William Mesguisch, Daniel Mesguisch, Frédérique Smetana, Jean-François Maurel...

Martine Briand, costumes

Diplômée des métiers d'Arts, elle réalise des costumes pour le cinéma et la télévision. Au théâtre elle travaille avec des metteurs en scène tel que Michel Didym pour *Et puis le jour, quand le jour s'est levé, je me suis endormie* de Serge Valletti - Nadine Varoutsikos pour *El-Menfi* de Mohamed Rouabbi - Alain Ollivier pour *Péléas et Mélisande* de Maurice Maeterlinck - Jean-Louis Martin Barbaz pour *Occupe-toi d'Amélie* de G. Feydeau - la Cie Terminus pour *Tartuffe* de Molière. Elle collabore avec Isabelle Starkier et Anne Bothuon sur *Monsieur de Pourceaugnac* de Molière, *Le Bal de Kafka* de Timothy Daly et *Un Fil à la Patte* de Feydeau.

La troupe

La pièce est menée par une troupe d'acteurs tous issus des Ateliers du Sudden, école de Raymond Acquaviva. Ancien sociétaire de la Comédie Française, Raymond Acquaviva a été entre autres, le professeur de Denis Podalydès, Isabelle Carré, Mélanie Thierry.



Christine Beauvallet quitte une carrière de business woman pour revenir au Théâtre. Elle campe en 2009 le rôle loufoque de Quince, dans *Le Songe d'une nuit d'été*. Elle crée en mars 2010 au Théâtre de l'Épée de Bois *L'amour est un animal luisible* d'Anne de Commines.



Marion Champenois a suivi l'enseignement de Françoise Labrusse. Elle joue au sein de la compagnie Jacques Fontaine sous la direction de Véronique Affholder, dans *Stop the tempo* de Gianina Carunariu mis en scène par Françoise Labrusse, primé au Festival du Havre et au Festival de Tours en 2008. Elle interprète L'Infante dans *Le Cid* et joue en mars 2011 dans *Esther* de Racine mis en scène par Marie Montegani.



Christophe Charrier, compositeur et interprète, débute avec la Compagnie Affaires à suivre de Mathieu Cadot. Il joue Figaro et le rôle de Bois d'Enghein au Théâtre de Poissy et travaille avec Béla Grushka dans *Mesure pour Mesure* de Shakespeare, Il travaille avec Frank Berthier sur *Etats des Lieux*, création autour de L'Opéra de Quatre Sous.



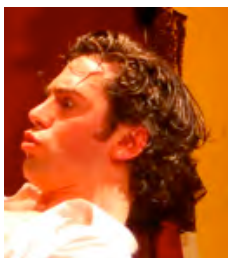
Julien Eynard Interprète prédestiné pour le *Fil à la Patte*, il est venu à Paris pour ses études de théâtre et... son internat de psychiatrie. Il reconnaît avoir beaucoup « visité » (Béatrice Brout, Philippe Lelièvre, Cours Florent, Jack Waltzer) avant de se poser au Sudden Théâtre. Il est à l'affiche du *Monte Plat* en 2010 mis en scène par Félicien Juttner.



Paul-Alexandre Grenier a interprété le rôle du Roi Lear sous la direction de Mihaïl Tarna à l'été 2007. Il a tenu le rôle de Puck sous la direction de Raymond Acquaviva dans *Le Songe d'une nuit d'été*. Depuis l'été 2007, il incarne Don Diègue dans *Le Cid* dirigé par Marie Montegani.



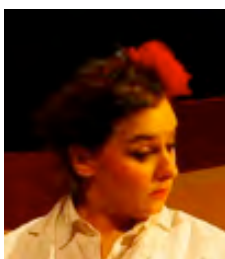
Florent Mousset joue en 2001 dans *La Dispute* de Marivaux (avec la troupe du Théâtre du Pax) et dans *Le Dindon* de Feydeau, puis dans *Les Histrions* mis en scène par Richard Mitou au Théâtre de la Colline, dans *Le Songe d'une nuit d'été* de Shakespeare mis en scène par Raymond Acquaviva.



Lionel Pascal fait ses premiers pas au théâtre dans *Le Roi Lear* mis en scène par Mihai Tarna. En 2009 dans *1984* mis en scène par François Bourcier et dans *Le Cid* mis en scène par Marie Montégani. Il a joué dans *L'Alpenage* de Knobst sous la direction de Xavier Lemaire. En octobre 2010 il joue dans *Les Femmes Savantes* mise en scène par Marie Montégani au Théâtre 95 et travaille actuellement sous la direction de Joel Draguttin sur une réunion de textes des EAT "Le Théâtre et la Cité".



Jessica Rivière débute sa formation au Cours Simon avec David Sztulman. A l'affiche dans *Le Songe d'une nuit d'été*, elle joue aussi dans *J'aime à chahuter le silence* autour des textes de Jean Senac et Kateb Yacine, mise en scène par Rafik Slama.



Lucie Toulmond intègre en 2004 le cours Viriot et la compagnie Du Bruit Dans La Cuisine et interprète le rôle de la femme dans la création de Marine Rozet, *L'Entre Eux Deux*. En 2009 elle joue dans *Séance De Nuit* de Feydeau, mise en scène par Annabelle Guilhem puis travaille aux côtés d'Alain Berlioux pour *Les Gens De Hemsö* de Strindberg. En mars 2011 jouent dans *Esther* de Racine, mis en scène par Marie Montégani.



Jacques Trin suit l'enseignement de Raymond Acquaviva de 2004 à 2008. Puis se forme à la Comédia del Arte avec Stéphane Mir et le Théâtre du Hiboux de Luis Jaime Cortez. En 2008 et 2009 avec François Bourcier il interprète Oreste dans *Andromaque* ainsi que le rôle de l'anarchiste Bono dans la création contemporaine *Barricades!*. En 2008, sous la direction de R. Acquaviva, il incarne Puck dans *Le Songe du nuit d'été*. En 2010 il est Zeus dans *Dieu* de Woddy Allen mis en scène par Nicolas Morvan à la Manufatcure des Abbesses puis joue dans *Roméo et Juliette et de quelques autres* de et par Carole Rivière au Théâtre du Splendid.

Echos presse

LE FIGARO MAGAZINE

On ne dira jamais assez que Georges Feydeau est un grand auteur. La bibliothèque Le Figaro lui consacre son 26^e volume, on y retrouve notamment *Un fil à la patte*, qu'Isabelle Starkier met en scène au Sudden Théâtre. Comme à son habitude, celle-ci fait passer tous les personnages à sa propre moulinette distanciée. Non seulement Feydeau résiste mais la dimension farcesque et absurde de l'œuvre s'en trouve renforcée. Ce qui crée – particulièrement chez les enfants – une joie irrésistible. *Un Fil à la Patte*, qui porte si bien son nom (ceux qui ont des maîtresses dont ils n'arrivent à se séparer comprendront leur douleur !) est certes un chef-d'œuvre. Encore faut-il avoir les talents requis pour le jouer. La Jeune troupe d'Isabelle Starkier est impeccable, le plaisir est assuré.

Jean-Luc Jeener - Le Figaro Magazine - 03/04/2010

Paris • Ile-de-France
pariscope

Un fil à la patte

[vaudeville]

Une troupe pleine d'enthousiasme.

Les pièces de Georges Feydeau sont des machines infernales destinées à faire éclater de rire le spectateur. L'ouvrage étant tellement parfait, le temps n'en patine pas le style. Et, même si la société qu'il décrit n'existe plus, l'homme demeure le même à se débattre avec ses lâchetés, ses désirs, ses rêves, les diverses conjonctures qui constituent son quotidien. Le fil à la patte de Bois d'Enghien est Lucette, une chanteuse de café-concert. A l'époque de Feydeau, ils étaient quelques-uns à ne vivre que de rentes, et ce jeune homme n'échappe pas à cette règle. Plutôt que d'aller travailler, il vend son nom à une riche famille en mal de reconnaissance. Toute la mécanique de cette pièce est basée sur les nombreux efforts que ce garçon doit faire pour quitter la belle Lucette. Une série de quiproquos, de malentendus, de rebondissement vont s'évertuer à lui gâcher la vie ! Isabelle Starkier, dans une mise en scène survoltée, a trouvé mille petites résonances à notre époque. Bois d'Enghien est

un « fils à papa » gâté et égoïste. Lucette a tout de la vedette de variétés sortant d'une « Star Academy ». De Cheneviette est un junkie mondain, la fiancée une adolescente en rébellion face à une mère trop business woman... Comme c'est finement dessiné, ce choix fonctionne très bien. Le rythme de Feydeau n'étant pas si loin de ceux des cartoons, la metteur en scène s'en est servie pour mener une cadence démoniaque. Le style Feydeau sied au dynamisme de la jeunesse, elle a choisi des jeunes comédiens dont, pour la plupart, ce sont les premiers pas sur les planches. Ils sont impeccables, avec en tête Lionel Pascal, un physique super et une folie à la Jim Carey, la délicieuse Jessica Rivière et l'épatante Lucie Toulmond. Si cela démarre doucement, cela se termine dans un feu d'artifice. ■

Marie-Céline Nivière

Sudden théâtre
Renseignements page 48.

semaine du 21 au 27/04/2010

Fiche technique

Cette fiche technique est susceptible d'évoluer pour s'adapter à une tournée.

Plateau :

Minimum : 8 x 8 mètres
Rideau/pendrillon : italienne, avec ouverture centrale fond de scène

Son :

1 table de mixage 4 lignes stéréo mini
1 lecteur CD avec auto-pause
1 piano droit + 1 tabouret
Diffusion, retour et égaliseur appropriés à la salle

Éclairage :

1 jeu d'orgue à mémoire séquentielle
48 circuits mini par voie de 3kw
11 découpes 1000w type SX
17 PC 1000w
1 PC 2000w

Accueil :

10 comédiens
1 régisseur
1 accompagnateur
Loge fermant à clé pour 10 personnes

Montage :

Montage le matin pour représentation le soir

Fiche technique détaillée sur demande

Un Fil à la Patte

INFORMATIONS PRATIQUES

Spectacle tout public dès 8 ans / Durée : 2H

En tournée :

10 comédiens, 1 technicien

Conditions générales et financières

Prix de cession du spectacle :

En cas de série, nous consulter.

Tarif à Paris ou en Ile de France :

6000€ HT

Tarif hors région parisienne :

5500€ HT

Hors Paris et région parisienne, prévoir en plus :

- Transport du décor au départ de Paris
- Transport pour 10 comédiens et (selon les possibilités d'accueil) le metteur en scène au départ de Paris
- Défraiements pour 10 comédiens, 1 régisseur et (selon les possibilités d'accueil) le metteur en scène au départ de Paris
- Pas d'obligation de chambres individuelles

Contact STAR Théâtre / Cie Isabelle Starkier

Administration : Elsa Brès

06 21 05 19 81 star.theatre@wanadoo.fr

Diffusion : Christine Beauvallet

06 82 09 33 04 startheatre.diff@gmail.com

Relations publiques et communication

09 62 62 50 84 startheatre.communication@gmail.com

Direction technique : startheatre.technique@gmail.com

n° SIRET : 337 970 438 000 12 - Code APE : 9001Z

